

Metalica[®]

TRADIȚIE ȘI INOVAȚIE

INSTRUCȚIUNI DE UTILIZARE ȘI INSTALARE PENTRU MAȘINA DE GĂTIT ȘI ÎNCĂLZIT CU COMBUSTIBIL SOLID



MODEL 1696

STIMATE CUMPĂRĂTOR,

Vă felicităm pentru alegerea făcută pentru achiziționarea Mașinii de gătit și încălzit cu combustibil solid. Ați ales corect produsul, deoarece acesta vă oferă garanție pentru: calitate înaltă, deoarece am utilizat cele mai fiabile materiale; siguranță în funcționare, prin tehnica de încălzire care respectă normele europene (certificare CE conform SR EN 12815:2003/A1:2005); durată de exploatare îndelungată, datorată unei metode de construcție robuste și protejării reperelor din tablă prin emailare, inclusiv cele din interiorul aparatului.

Mașina de gătit și încălzit cu combustibil solid este un aparat de uz casnic destinat preparării hranei și încălzirii camerelor cu ieșire la coș. Ca să vă bucurați de plăcerea utilizării noii dumneavoastră Mașini de gătit și încălzit cu combustibil solid, vă rugăm să citiți cu atenție instrucțiunile de utilizare, instalare și reparare necesare.

**INFORMAȚII PRIVIND
GARANȚIA PRODUSULUI****Garanția se pierde în următoarele condiții:**

-pentru neprezentarea la solicitarea reparației a chitanței/facturii originale de cumpărare a produsului împreună cu instrucțiunile de utilizare care conțin certificatul de garanție având rubricile completate;

-datorită depozitării, transportului și manipulării incorecte (în neconcordanță cu marcajele de pe ambalaj);

-în cazul supraîncărcării aparatului cu combustibil solid peste limita admisă;

-în cazul neutilizării combustibililor recomandați;

-pentru racordarea produsului la coșul de evacuare al gazelor, reparații, modificări și verificări asupra produsului făcute de către persoane sau firme neautorizate;

-utilizarea produsului în scopuri industriale, comerciale sau altele decât pentru cel care a fost conceput;

-păstrarea produsului în condiții improprii, expunerea acestuia la acțiunea substanțelor chimice, corozive, întemperii.

-în cazul în care produsul a suferit, din vina utilizatorului, șocuri mecanice și termice severe, sau stropirea cu apă rece a pieselor încinse, care duc la distrugerea aparatului (fisurări, deformări).

CUPRINS**1. INSTRUCȚIUNI DESTINATE UTILIZATORULUI**

1.1 Atenționări pentru utilizator	pag. 3
1.2 Descrierea produsului	pag. 4
1.3. Punerea în funcțiune	pag. 5
1.4. Scoaterea din funcțiune	pag. 7
1.5. Curățirea și întreținerea	pag. 8

2. INSTRUCȚIUNI DESTINATE INSTALATORULUI

2.1 Atenționări pentru instalator	pag. 9
2.2 Modul de instalare și reparare	pag. 9
2.3 Lista pieselor de schimb	pag. 15
2.4 Declarație de conformitate	pag. 16

1. INSTRUCȚIUNI DESTINATE UTILIZATORULUI

1.1. ATENȚIONĂRI PENTRU UTILIZATOR

Înainte de a utiliza aparatul citiți aceste instrucțiuni de utilizare și instalare cu atenție. Ele conțin informații importante referitoare la siguranța dumneavoastră, cât și la modul de folosire și de întreținere ale aparatului. Păstrați aceste instrucțiuni de utilizare și instalați-le pentru un eventual nou proprietar în cazul înstrăinării aparatului. Păstrați instrucțiunile pentru o eventuală lectură ulterioară.

Despachetați aparatul și controlați-l dacă prezintă defecțiuni datorate transportului. Aparatele defecte nu se vor pune în exploatare; Adresați-vă Service-ului. După ce ați despachetat aparatul amplasați-l în locul destinat pentru utilizare. **Acest aparat este destinat numai pentru uz casnic, nu se folosește în scopuri industriale sau altele decât cel pentru care a fost conceput.**

Înainte de punerea în funcțiune a aparatului trebuie să verificați integritatea burlanului și a coșului de fum.

Utilizarea aparatului conduce la producerea de căldură și de umiditate în localul unde el este instalat. Asigurați o bună aerisire a localului unde se utilizează aparatul. O utilizare intensivă și prelungită a aparatului poate necesita o aerisire suplimentară, de exemplu deschiderea unei ferestre sau uși.

Nu lăsați aparatul fără supraveghere în timpul funcționării.

Suprafețele exterioare ale aparatului sunt calde în timpul funcționării.

Indepărtați copiii de aparat.

Manevrarea pieselor fierbinți (capace plită, ușa focar, ușa cuptor, cenușar, mâner clapetă) se va face numai cu mănuși de protecție sau cu mânerul de manipulare pentru piese calde.

La instalarea aparatului este necesară respectarea tuturor reglementărilor locale și naționale, în special a celor referitoare la normele naționale și europene. Aparatul nu trebuie utilizat ca incinerator și cu combustibili nerecomandați. Nu se admit intervenții neautorizate asupra aparatului.

Pentru aprinderea focului nu utilizați combustibil lichid.

Coșul de fum (tiraj) și burlanul trebuie curățate periodic pentru arderea corectă și pentru a le proteja contra incendiilor. În caz de incendiu la coș nu se utilizează pentru stingerea focului apa.

Se admite utilizarea numai a pieselor de schimb autorizate de către producător. Este interzisă folosirea aparatului neracordat la coș.

Este interzis părăsirea locuinței lăsând focul aprins în aparat sau să se doarmă în încăperea în care mai este foc în aparat.

Nerespectarea instrucțiunilor de utilizare scutește fabrica producătoare de orice răspundere în caz de accident.



RECICLAREA ECOLOGICĂ

Pentru a împiedica utilizarea aparatelor scoase din uz, faceți-le inutilizabile prin lovire. Pentru a recicla ecologic aparatul îl puteți preda la un centru de recuperare și revalorificare. Pentru detalii în acest sens contactați autoritățile locale sau magazinul de unde l-ați cumpărat.

Predați ambalajul la un centru de recuperare pentru a fi reciclat ecologic. Toate materialele de ambalare sunt reciclabile ecologic și recuperabile.

Prin recuperarea și reciclarea ambalajelor se reduce consumul de materii prime și cantitatea de resturi menajere. Aceasta protejează rezervele de materii prime și mediul ambiant.

1.2. DESCRIEREA PRODUSULUI

Mașina de gătit și încălzit cu combustibil solid este un produs destinat uzului casnic, fiind utilizat pentru prepararea alimentelor prin fierbere, frigere sau coacere, dar poate fi utilizat și la încălzirea încăperilor.

Aparatul are formă constructivă tip masă cu picioare și este prevăzut cu un cuptor, plită cu două capace plită, canale de circulație a gazelor, cenușar și focar.

Racordarea la coș se poate face din două planuri în partea superioară a plitei și din partea laterală dreapta sau stânga a aparatului, în funcție de necesitate (respectiv în varianta dreapta sau stânga, după dispunerea relativă a racordului evacuare față de ușile focar și cenușar).

1.2.1. PĂRȚILE COMPONENTE

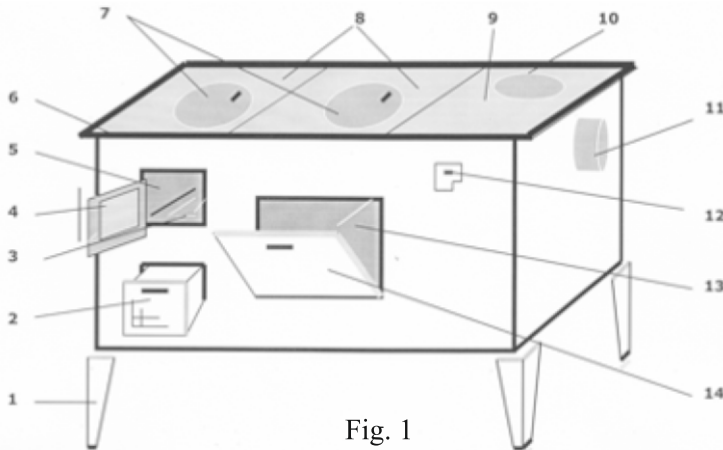


Fig. 1

- | | | |
|------------------------|----------------------|---------------------|
| 1. Picioar | 6. Ramă plită | 11. Racord evacuare |
| 2. Cutie cenușar | 7. Capac plită I | 12. Mâner clapetă |
| 3. Grătar | 8. Plită I (mobilă) | 13. Cuptor |
| 4. Ușă focar | 9. Plită II (mobilă) | 14. Ușă cuptor |
| 5. Izolație refractară | 10. Capac plită II | |

1.2.2. CARACTERISTICI TEHNICE

Dimensiuni de gabarit:		Volumul cuptorului	25,2 dm ³
lățime	985 mm	Suprafața plitei	0,415 m ²
adâncime	585 mm	Suprafața grătarului	0,045 m ²
înălțime	820 mm	Capacitatea de încălzire	7,5 m ³
Dimensiunile cuptorului:		Puterea de încălzire nominală.	6,0 kW
lățime	250 mm	Concentrație de CO (la 13% O ₂)	< 0,7%
adâncime	480 mm	Combustibilul utilizat	lemn/cărbune
înălțime	210 mm		

Consum orar de combustibil K	1,5 / 2 Kg/h
Volumul focarului	20 dm ³
Suprafața radiantă	2,1 m ²
Suprafața camerei de ardere	0,418 m ²
Volumul cutiei cenușar	5,5 dm ³
Diametrul ștuțului de racordare	120 mm
Randamentul termic	70%
Debitul masic al gazelor de ardere	6g/s
Temperatura medie a gazelor de ardere	320 °C
Presiunea de refulare minimă la puterea de încălzire nominală	12 Pa
Greutatea aparatului net/brut	98/108 Kg

1.3. PUNEREA ÎN FUNCȚIUNE

COMBUSTIBILI UTILIZAȚI

Aparatul este proiectat numai pentru combustibili enumerați mai jos (Tab. 1). Numai cu acești combustibili garantăm funcționarea aparatului fără întreruperi și cu degajări mici de fum. Folosiți numai lemn uscat cu o umiditate reziduală de max.20%.

Tabelul 1

Tip combustibil	Puterea calorică cca. (KJ/kg)
Cărbune brun	20 000
Lemn de esență tare	14 500
Lemn de esență moale	12 000

După ce aparatul a fost corect instalat și racordat la coș se poate încălzi cu combustibil.

Alimentarea camerei de ardere se poate face atât prin ușa focarului cât și prin capacul plitei, care se poate îndepărta de pe plită cu ajutorul mânerului de manipulare.

Umplerea cu combustibil prin ușa focar:

Cărbune brun – brichete de 3^{''} ÷ 4^{''}: 2-3 bucăți odată, cca. 2 kg/h.

Butuci de lemn: lungime 20 cm, diametrul 10 mm, cca. 1,5 kg/h.

La umplerea prin orificiul din plita deasupra focarului se poate alimenta și cu combustibili de dimensiuni mai mari.

Pornind de la rece, aparatul se încarcă cu combustibil după cum urmează:

1. se deschide ușa focar (4) și se trage cenușarul (2) aprox. 5 cm. Mânerul clapetă (12) se poziționează pe poziția „P”.
2. se așează amorsa pentru aprindere din talaș de lemn pe grătarul camerei de ardere (3), după care tot prin ușa focar se introduc aprox. 0,5 Kg așchii de lemn, uscate, iar deasupra se așează o cantitate de combustibil solid, necesară arderii timp de o oră;
3. se aprinde amorsa, după care se închide ușa focar (4)
4. după formarea jarului se încarcă din nou o cantitate de combustibil solid (lemn sau cărbune).
5. se alimentează aparatul din aprox. 30 în 30 minute, atât în timpul coacerii sau frigerii în cuptor și fierberii sau frigerii pe plită.

În timpul funcționării, se poate regla intensitatea focului cu ajutorul cenușarului prin culisare spre interior pentru ardere lentă sau exterior pentru ardere intensă, între 15 – 30 mm, reglându-se astfel debitul de aer, mai mic sau mai mare, în funcție de focul dorit.

Tabelul 2

Condiții	Combustibil	Masă combustibil (Kg/h)	Poziție mâner clapetă
Aprinderea focului	Lemn	~0,5	„P“ - plită
Ardere în regim (continuu)	Lemn esență moale	1,0	
	Lemn esență tare	1,5	„C“ - cuptor + încălzire încăpere + plită
	Cărbune	2	

Pozițiile mânerului clapetă (12) sunt, în funcție de utilitățile dorite, următoarele (Fig.2):

„P” – la aprinderea focului, la fierberea sau frigerea pe plită, la încălzirea preparatelor în cuptor;

„C” – la coacerea sau frigerea în cuptor, la încălzirea încăperilor și la fierbere sau frigerea pe plită.

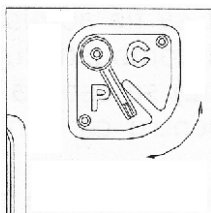


Fig. 2

Pentru gătit se utilizează plita (8) prevăzută cu sau fără capacele plitei (7), în funcție de intensitatea focului și de rapiditatea fierberii dorite. Timpul de fierbere sau încălzire este în funcție de materialul și grosimea pereților vasului utilizat și de calitatea combustibilului utilizat și este de max. 15 min. pentru 2 litri de apă. Timpul se poate reduce prin acoperirea vaselor. Diametrul maxim al vaselor utilizate pe plită este de aprox. Φ 60 cm și minim 23 cm în cazul gătiri fără capacul plitei. Pentru copt și fript se utilizează cuptorul mașinii (13), prevăzut cu ghidaje laterale, pe care se introduce tava cu preparate. Cuptorul se preîncălzește timp de aprox. 30 min., după care se pot introduce preparatele pentru copt sau fript. Frigerea preparatelor în cuptor se poate realiza pe o tavă așezată pe ghidaje sau într-un vas cu diametrul maxim de Φ 24 cm și înălțimea max. 9 cm sau într-un vas cu diametrul maxim de Φ 20 cm și înălțimea max. 20 cm așezat pe fundul cuptorului. Înainte de introducerea vaselor și capacelor pentru gătit în cuptorul încins, îndepărtați accesoriile de bachelită din dotarea acestora (mânere, cozi, butoane), pentru a evita topirea accesoriilor. Timp de frigere carne 40-70 min., timp de coacere 20-80 min. În timpul utilizării cuptorului, se urmărește aspectul preparatelor prin deschiderea ușii din timp în timp și se recomandă întoarcerea tăvii sau vasului în cuptor pentru a asigura o coacere sau frigere uniformă în toată masa preparatelor.

1.4 SCOATEREA DIN FUNCȚIUNE

- după arderea jarului rămas se lasă camera de ardere să se răcească;
- se îndepărtează cenușa de pe grătarul de fontă din camera de ardere cu ajutorul dispozitivelor de curățat cenușă adecvate (fig. 3), se scoate cutia cenușar și se golește de cenușă;
- se închide ușa focar și cenușarul.

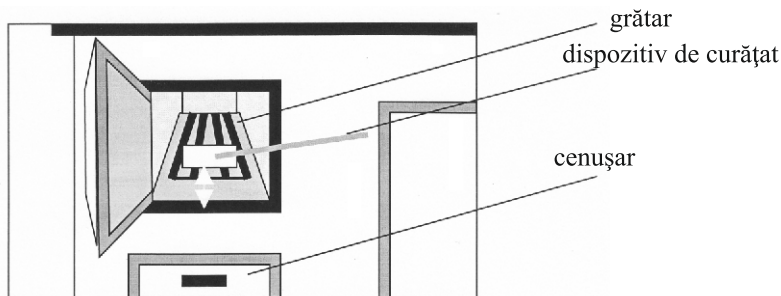


Fig. 3

INFORMAȚII REFERITOARE LA ÎNCĂLZIRE

Combustibilul încărcat prin ușa focar sau prin orificiul capacului plitei focar se face până la nivelul superior al ușii focar.

Intervalul de reîncărcare pentru arderea continuă nominală pentru cărbune este de 2 ore iar pentru lemn este 1 oră.

Intervalul de reîncărcare pentru ardere continuă lentă pentru cărbune este de 12 ore iar pentru lemn este de 10 ore.

Reglarea admisiei aerului primar prin culisarea cenușarului evită arderea întârziată a componentelor combustibilului. Prin acest mod se asigură o îmbunătățire a utilizării combustibilului și o ardere fără fum și calamină (funingine), pentru protejarea mediului.

În cazul creșterii bruște a temperaturii exterioare aparatului, se reglează regimul arderii prin împingerea spre interior a cenușarului până la opturarea (închiderea) completă a locașului cutiei cenușar sau în așa fel încât să fie admisă numai o cantitate mică de aer pentru ardere, cât este absolut necesar ca tot combustibilul să se transforme în tăciune.

Combustibilul utilizat (lemn sau cărbune) se așează pe grătar în așa fel încât barele grătarului să nu fie obturate în totalitate pentru ca aerul primar să poată circula și să întrețină focul.

Mașina de gătit și încălzit cu combustibil solid se poate racorda la o conductă de evacuare a gazelor care deservește maxim două aparate. Burlanele vor fi racordate la coș la nivele diferite, distanța minimă dintre ele fiind de 50 cm.

Aparatul cu combustibil solid este susceptibil să funcționeze continuu.

1.5 CURĂȚIREA ȘI ÎNTREȚINEREA

În timpul utilizării se depune calamină (funingine) pe părțile interioare ale plitei și capacelor plită, ale cuptorului, ștuțului de racordare și burlanelor, ale izolației din cărămidă refractară.

Perioada de timp între două curățiri ale aparatului este de 1-3 luni și este în funcție de perioada de utilizare, de combustibilul utilizat, tirajul hornului și modul de folosire.

Curățirea aparatului, respectiv a camerei de ardere, a ștuțului de racordare și a burlanului de racordare se face cu ajutorul unei perii și al unui dispozitiv de curățat cenușă.

Curățirea mecanică a funinginei din burlan și a coșului de fum este obligatorie și trebuie făcută de mai multe ori pe an, dar în mod obligatoriu cel puțin odată în timpul sezonului de încălzit, în acest scop se recomandă o persoană specializată.

O consecință a scăderii randamentului la încălzire este necurățirea periodică a depunerilor din camera de ardere și burlanului de racordare.

Pentru curățirea funinginei din interiorul aparatului se procedează astfel:

- se îndepărtează burlanul de legătură și elementele plitei de pe rama aparatului (plitele, capacele plită și ștuțul racord) și se curăță de funingine cu o perie;
- se curăță funinginea și depunerile de pe partea superioară a cuptorului cu peria;
- căptușeala interioară a camerei de ardere se curăță, prin deschiderea ușii focar sau al capacului plitei, cu peria și cu un dispozitiv de curățat (răzuitor);
- se re poziționează elementele plitei și burlanul în locurile inițiale.

Cutia cenușarului trebuie golită periodic, o dată pe zi, pentru a permite accesul aerului primar de ardere.

Este interzisă aruncarea la tomberon a rezidurilor incandescente.

Părțile emailate se vor spăla cu o cârpă umedă după care se vor șterge cu o cârpă uscată. Se va evita zgârierea părților emailate, precum și curățirea lor cu obiecte care pot produce deteriorarea stratului protector.

2. INSTRUCȚIUNI DESTINATE INSTALATORULUI

2.1. ATENȚIONĂRI PENTRU INSTALATOR

La instalarea aparatului este necesară respectarea tuturor reglementărilor locale și naționale în special a celor referitoare la normele naționale și europene.

După instalarea aparatului se verifică întotdeauna existența tirajului la coșul de fum.

După o perioadă mai îndelungată de nefuncționare a aparatului și înainte de utilizarea lui se verifică lipsa obturării coșului de fum, a racordului sobei la coș și a stării căptușelii.

Aparatul se poate racorda la un coș care deservește maxim 2 aparate.

Înălțimea activă a coșului de fum nu trebuie să fie mai mică de 5 m. pentru asigurarea tirajului necesar.

Secțiunea coșului de fum din zidărie nu trebuie să fie mai mică de 14x14 cm. pentru asigurarea tirajului necesar.

2.2. MODUL DE INSTALARE

Instalarea mașinii de gătit și încălzit trebuie începută cu montarea picioarelor, procedând după cum urmează: aparatul se așează transversal pe un suport, cele 4 colțuri, respectiv locul de montare al picioarelor rămânând libere. Se ia piciorul și se poziționează pe suportul picior care este fixat pe fundul aparatului în fiecare din cele 4 colțuri ale acestuia cu șuruburi M10x40 și piulițe M10, în așa fel încât șurubul M10x40 să treacă prin orificiul din picior și apoi se fixează piciorul pe suportul picior cu o piuliță M10, cu o cheie fixă sau tubulară de 17 mm. Se repetă această succesiune de operații și la celelalte picioare (fig. 4)

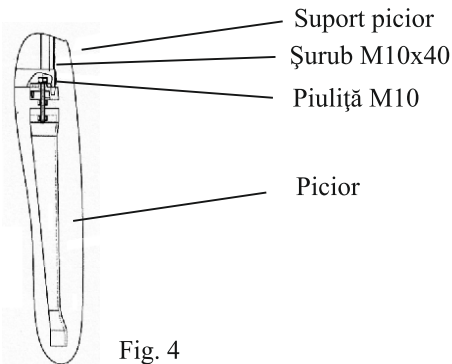


Fig. 4

Mașina de gătit și încălzit astfel montată, se așează în poziție sigură, rigidă și orizontală la locul de utilizare.

Aparatul este livrat cu racordul evacuare montat lateral dreapta sau stânga (fig. 5).

Pentru schimbarea poziției racordului de evacuare (deasupra plitei) se procedează astfel (fig. 6):

- se demontează racordul de evacuare fixat cu 2 șuruburi M6x16, 2 piulițe M6 și 2 șaibe;

- se înlocuiește capacul din fontă montat pe plită cu racordul de evacuare demontat și se fixează cu cele două șuruburi și piulițe;

- locașul rămas liber în peretele lateral prin demontarea racordului de evacuare, se închide cu capacul emailat, cu ajutorul celor două piulițe clips și a șuruburilor de tablă anexate produsului în punga cu accesorii.

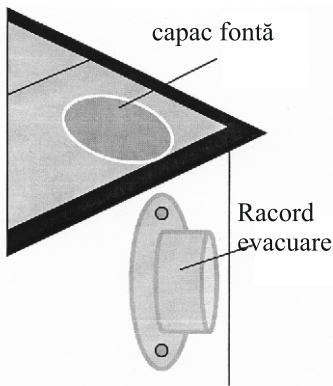


Fig. 5

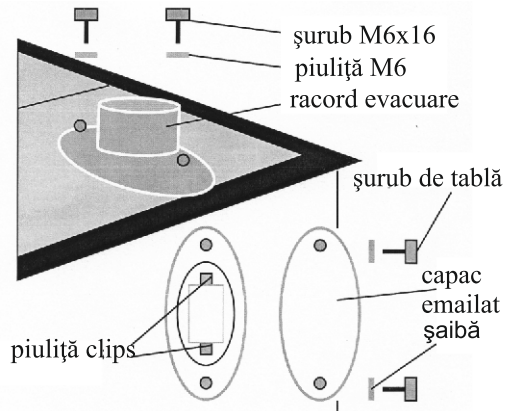


Fig. 6

Racordarea la coș se face prin folosirea burlanelor cu diametrul interior $\varnothing 120$ mm.

La instalarea aparatului se va asigura etanșeitarea racordărilor pentru evitarea reducerii tirajului și a posibilității gazelor arse de a ajunge în încăpere.

În locurile de legătură, burlanul superior trebuie să fie tras peste burlanul inferior și peste ștuțul de racordare al aparatului (11).

În legătură cu racordarea aparatului la coș se vor respecta următoarele:

- racordarea se va face numai la coș de zidărie cu burlan corespunzător ștuțului de racordare;
- înălțimea activă a coșului de zidărie va fi minim 5 m;
- lungimea burlanelor de legătură va fi de maxim 2 m;
- burlanele montate orizontal vor avea o înclinație de cel mult 15° în sus, spre coș;
- se poate utiliza racordarea cu unul (fig.7) sau cu cel mult două coturi (fig.8);

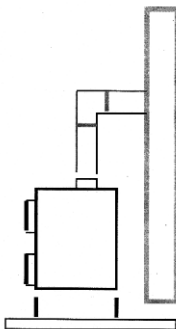


Fig. 7

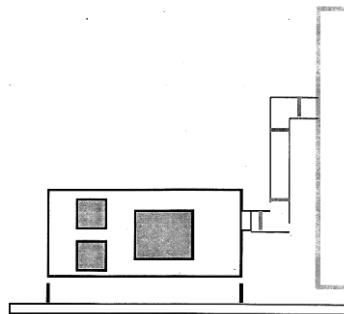
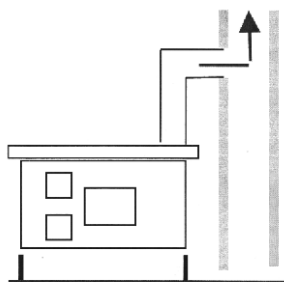
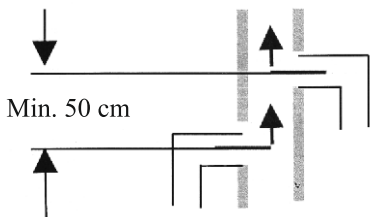
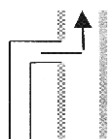
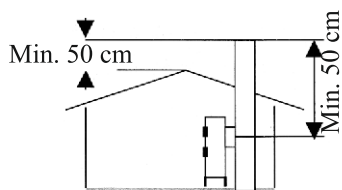


Fig. 8

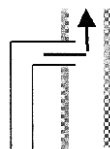
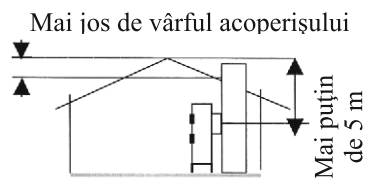
După instalarea aparatului se verifică tirajul cu ușa focar închisă și cenușarul puțin tras spre exterior, cu ajutorul unui băț de chibrit aprins sau cu ajutorul unei lumânări aprinse poziționate deasupra fantei ușii cenușar. Dacă flacăra lumânării sau chibritului este aspirată spre interiorul aparatului înseamnă că aparatul are tiraj bun. Dacă flacăra nu este aspirată se verifică traseul de evacuare al gazelor de ardere: ștuț de racordare, burlan de racordare și coș de fum. Pentru buna funcționare a aparatului, camera în care se instalează aparatul trebuie să aibă minim 20m^3 . Dacă volumul este mai mic de 20m^3 , este necesară asigurarea circulației aerului pentru combustie din camerele învecinate prin ușă sau ferestre.

MODUL DE RACORDARE LA COȘ

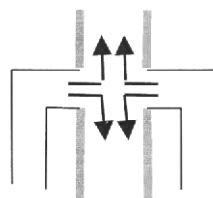
CORECT



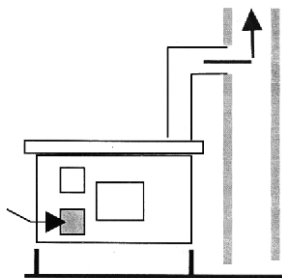
GREȘIT



Burlanul nu trebuie să intre în interiorul coșului de fum.



În cazul conectării mai multor burlane, acestea se decalează cu 50 cm.

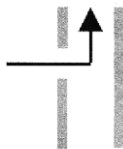


Aerul fals este aspirat prin ușa cenușarului aparatului ne-pus în funcțiune.

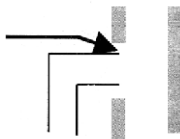
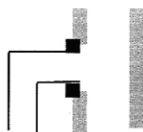
CORECT



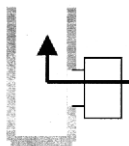
GREȘIT



Aerul fals este aspirat prin locul pentru burlan neacoperit.



Aerul fals este aspirat prin neetanșeitățile coșului.



Aerul fals este aspirat prin ușa de vizitare sau neetanșeitățile acesteia.

CIRCUITUL GAZELOR CALDE ȘI AL GAZELOR ARSE

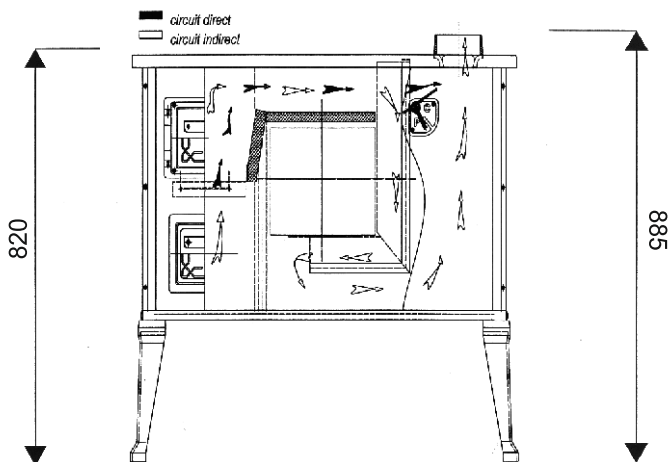


Fig. 9

DIMENSIUNI DE MONTARE ALE MAȘINII DE GĂTIT ȘI ÎNCĂLZIT

Mașina de gătit și încălzit cu combustibil solid se așează pe un postament ignifug care să depășească cu 50 cm partea din față a aparatului și cu 30 cm părțile laterale ale aparatului (Fig. 10)

Nu se depozitează combustibil sau materiale de construcții combustibile între un perete lambrisat și aparat, în lateral, decât la o distanță minimă de 60 cm de perete și de minim 60 cm în spatele aparatului (Fig. 11).

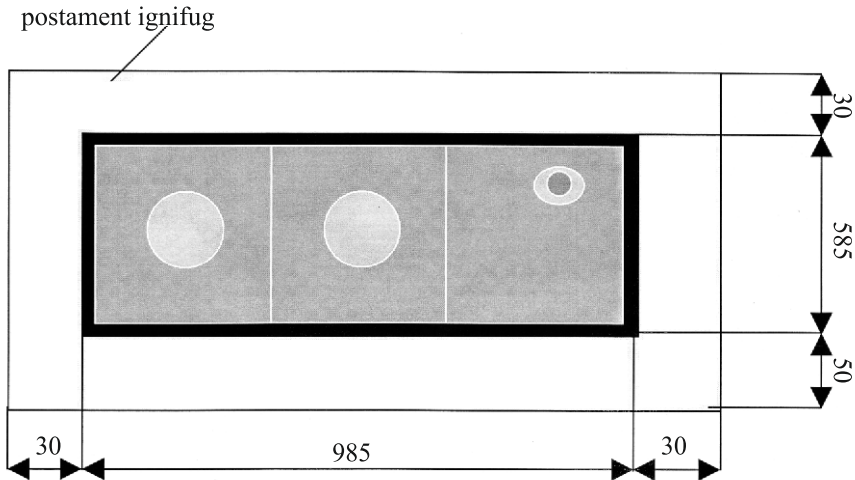


Fig. 10

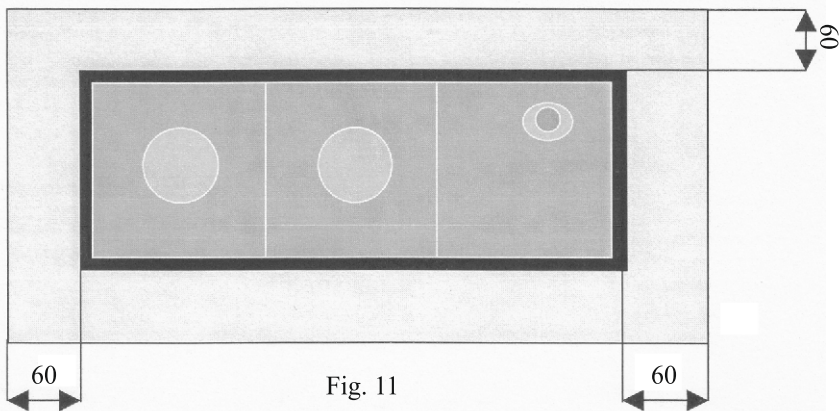


Fig. 11

DEFECȚIUNI POSIBILE ÎN TIMPUL FUNCȚIONĂRII ȘI MODUL DE REMEDIERE

Defecțiuni posibile	Cauze probabile	Modul de remediere
CONDENS PE APARAT	Igrasia (umiditatea) datorată evaporării și condensării pe elementele de susținere cu zidărie	Supravegheați aparatul în timpul procesului de încălzire. Ștergeți de îndată picăturile de apă ce apar pe aparat pentru a evita formarea petelor.
APARATUL DEGAJĂ MIROS NEPLĂCUT	Uscarea vopselei de protecție aplicate sau evaporarea resturilor de ulei sau petrol.	Conform instrucțiunilor de folosire este recomandată încălzirea corespunzătoare, la foc mic, câteva ore, a camerei de ardere, urmată de încălzirea la randament maxim mai multe ore.
LA CEDARE DE CĂLDURĂ REDUSĂ	<p>La alegerea randamentului redus al aparatului</p> <p>La tiraj redus al căminului</p> <p>La tuburile de evacuare a gazelor de ardere lungi și neetanșe.</p> <p>Ușa focarului neetanșă</p> <p>Arderea lemnului umed</p>	<p>Permiteți unei persoane autorizate să controleze necesarul dumneavoastră de încălzire.</p> <p>Tirajul căminului trebuie să fie min. 0,12 mbar. Controlați etanșeitatea la coșul de fum. Alte uși racordate la coșul de fum sau vatră să fie închise etanș. Trebuie menținut coșul curățat. Eventual legați sectorul de parcurs al fumului perpendicular (Fig.7)</p> <p>Toate îmbinările tubului de evacuare a gazelor de ardere trebuie să fie bine etanșate și izolate cu mortar refractar</p> <p>Controlați etanșeitatea la închiderea ușii focarului, să fie bună.</p> <p>Să se utilizeze numai lemn uscat.</p>

**2.3. LISTA PIESELOR DE ȘCHIMB PENTRU
MAȘINA DE GĂTIT ȘI ÎNCĂLZIT CU
COMBUSTIBIL SOLID
model 1696**

Nr.	DENUMIRE REPER	DESEN
1.	PLITĂ I	1696 – 2
2.	CAPAC I	1696 – 3
3.	PLITĂ II	1696 – 4
4.	CAPAC II	1696 – 5
5.	UȘĂ FOCAR	1696 – 6.3
6.	RAMĂ UȘĂ FOCAR	1696 – 6.4
7.	UȘĂ CENUȘAR	1696 – 7.2
8.	RAMĂ UȘĂ CENUȘAR	1696 – 7.3
9.	UȘĂ CUPTOR	1696 – 8.4
10.	RAMĂ UȘĂ CUPTOR	1696 – 8.5
11.	RAMĂ CUPTOR	1696 – 9.2.5
12.	RACORD EVACUARE	1696 – 29
13.	PICIOR	1696 – 30
14.	SUPORT PICIOR	1696 – 31
15.	MÂNER	1696 – 32.1
16.	CLAPETĂ	1696 – 33
17.	RAMĂ CLAPETĂ	1696 – 34
18.	DISTANȚIER GRĂTAR	1696 – 35
19.	GRĂTAR	1696 – 36
20.	IZOLAȚIE BOLTĂ CUPTOR	1696 – 43
21.	IZOLAȚIE LATERALĂ DREAPTA FOCAR	1696 – 41
22.	IZOLAȚIE LATERALĂ STÂNGA FOCAR	1696 – 39
23.	IZOLAȚIE SPATE FOCAR	1696 – 40
24.	IZOLAȚIE FAȚĂ CUPTOR	1696 – 42
25.	IZOLAȚIE SPATE CUPTOR	1696 – 44
26.	IZOLAȚIE INFERIOARĂ FAȚĂ FOCAR	1696 – 37
27.	IZOLAȚIE SUPERIOARĂ FAȚĂ FOCAR	1696 – 38
28.	MÂNER MANIPULARE PIESE CALDE	1696 – 22
29.	CUTIE CENUȘAR	1696 – 7.1.0
30.	RAMĂ PLITĂ	1696 – 1.0
31.	FAȚĂ UȘĂ FOCAR	1696 – 6.1
32.	FAȚĂ UȘĂ CENUȘAR	1696 – 6.1
33.	MÂNER UȘĂ FOCAR	1696 – 6.2
34.	MÂNER UȘĂ CENUȘAR	1696 – 6.2
35.	MÂNER UȘĂ CUPTOR	1696 – 8.2
36.	FAȚĂ UȘĂ CUPTOR	1696 – 8.1
37.	CĂPTUȘEALĂ UȘĂ CUPTOR	1696 – 8.3
38.	CUPTOR	1696 – 9.2.1.0
39.	ORNAMENT LONGITUDINAL	1696 – 22
40.	ORNAMENT TRANSVERSAL	1696 – 23
41.	COLȚAR	1696 – 21
42.	ORNAMENT	1696 – 25

DECLARAȚIE DE CONFORMITATE **CE**

Subsemnații "METALICA" S.A. ORADEA, str. Uzinelor nr. 10, jud. Bihor, cu numărul de înmatriculare la Registrul Comerțului J05/128/1991, declarăm pe proprie răspundere că:

Produsul MAȘINĂ DE GĂTIT ȘI ÎNCĂLZIT CU COMBUSTIBIL SOLID "METALICA", model 1696,

Seria nr.,

destinat uzului casnic, construit pentru a funcționa cu combustibil solid (cărbune/lemn), utilizat pentru gătit și încălzirea încăperilor, la care se referă această declarație, este în conformitate cu SR EN 12815:2003, SR EN 12815:2003/A1:2005, Legea nr. 608/2001, HG 622/2004, HG 796/2005, Directiva 89/106/CEE, S.F. 10-2009.

Încercările inițiale ale produsului au fost realizate de Laboratorul I.C.E.C.O.M.

(Institutul de Cercetări pentru Echipamente și Tehnologie în Construcții), șoseaua Pantelimon nr. 266 București, cu NB 1803.

Ultimele două cifre ale anului în care marcajul CE a fost aplicat: 09.

Oradea

Numele și prenumele

.....

.....

(data)

Semnătura

(Ștampila)



METALICA S.A. ORADEA, Str. Uzinelor 10, cod 410605, Jud. Bihor, ROMÂNIA
email:office@metalicaoradea.ro, www.metalicaoradea.ro

PRODUCE ȘI COMERCIALIZEAZĂ

**MAȘINI ȘI REȘOURI
DE GĂTIT CU GAZE**

**PLITE INCASTRABILE
DE GĂTIT CU GAZE**

**SOBE DE ÎNCĂLZIT ȘI
SOBE DE GĂTIT ȘI ÎNCĂLZIT
CU COMBUSTIBIL SOLID**

ȘTANȚE ȘI MATRIȚE

